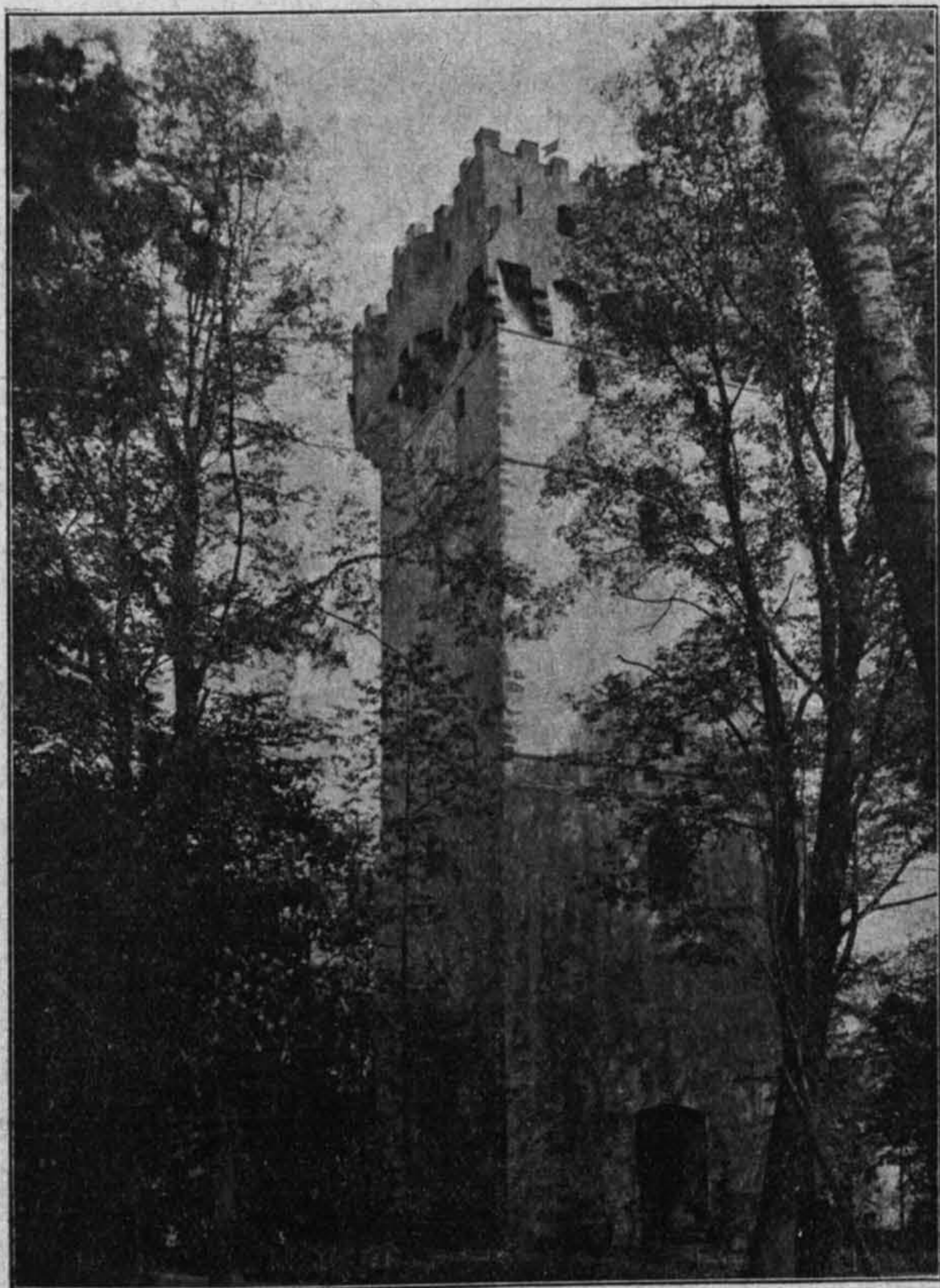


Wyleć ptakiem z swego gniazda,
Miłać będzie taka jazda.

W. POL.

ORLI LOT

MIESIĘCZNIK KRAJOZNAWCZY
ORGAN KÓŁ KRAJOZNAWCZYCH MŁODZIEŻY
POLSKIEGO TOWARZYSTWA KRAJOZNAWCZEGO



WIEŻA PIASTOWSKA W CIESZYNIE.

dnia 1.1. 1928 Rok 1927.

Rok ubiegły jest dla rozwoju organizacji kół krajoznawczych młodzieży rokiem pomyślnym. Mamy do zanotowania szereg faktów doniosłego znaczenia, które pod względem organizacyjnym dają Związkowi Kół silne fundamenty, a pod względem użyteczności stawiają Koła w rzędzie organizacji, wybijających się na pierwszy plan, tak pod względem wychowawczym jak i pod względem dorobku naukowego.

Pierwszym faktem jest złączenie wszystkich Kół w Związek i utworzenie Komisji Kół Krajoznawczych Młodzieży Szkolnej Rady Głównej Polskiego Towarzystwa Krajoznawczego. W ten sposób złączyły się wszystkie Koła przez osoby swych opiekunów ściśle z organizacją Polskiego Towarzystwa Krajoznawczego.

Drugim jest odbycie pierwszego Zjazdu opiekunów i delegatów Kół w połączeniu z wystawą prac krajoznawczych młodzieży i z wieczornicą. Na Zjeździe obok omówienia spraw organizacyjnych, zacerpnęli uczestnicy sił i wskazówek do dalszej pracy. Wystawa dała próbę sił i pokazała, co mogą Koła zdziałać, a podczas wieczornicy zadzierżgnęły się węzły między krajoznawcami całej Polski.

Wielkim sukcesem jest to, że pracę jednego z Kół wydrukowała Akademia Umiejętności i że p. minister W. R. i O. P. wyraził temu Kołu swe uznanie. Szereg nagród udzielonych Kołom świadczy, że pracują pożytecznie i osiągają dobre wyniki.

Staliśmy się więc organizacją, którą przenika idea gorącego umiłowania Ojczyzny, opartego na dokładnym jej poznaniu. Nie szermujemy jednak frazeologią ideologiczną, ale na sztandarze naszym wypisaliśmy hasło: c z y n u. Każdy zeszyt „Orlego Lotu“ jest czynem krajoznawczym młodzieży.

Koła, które już wystąpiły ze swemi pracami, wzywamy, niech nie ustają, bo „im kto wyżej stąpił, w większy trud się wprzega, i tem się nawet niża, że wyżej nie sięga“. „Nie z wzięcia przyklasków, nie z zaszczytnej palmy, żeśmy pożyteczniejsi, z tego się pochwalmy. Niech każdy, jak ów Greczyn, głosi dzielność swoją: Mocniejszy jestem, cięższą podajcie mi zbroję“.

Zeszyt ten od strony 5. wypełnili członkowie Koła Krajoznawczego Uczniów Seminarjum nauczycielskiego w Bobrku koło Cieszyna.

Rozstrzygnięcie konkursu na stronie 20.

Dr. STANISŁAWA NIEMCÓWNA.

Na marginesie konkursu wycieczkowego „Orlego Lotu“.

Przeglądając szereg sprawozdań wycieczkowych nadesłanych do redakcji naszego krajoznawczego organu zastanawiamy się w pierwszym rzędzie, jakimi drogami szły wędrówki poszczególnych Kół albo też mniej lub więcej samotnych krajoznawców — i o ile rozszerzył się ich horyzont krajoznawczy lub pogłębiła wiedza o polskiej ziemi i ludzie.

Te dwa zasadnicze pytania ustawicznie nasuwają się naszej pamięci i szukamy odpowiedzi na kartach nadesłanych sprawozdań z wycieczek.

W pierwszym wypadku pomocną nam być może schematyczna mapka Polski, na której uwidacznia się tury wycieczkowe według ich przebiegu, częstotliwość żywotności pewnego szlaku znacząc odpowiednią grubością wykresu itineraru.

Cóż na takiej schematycznej mapce ujrzymy? Uderzy nas przede wszystkim fakt, że największe zainteresowanie wzbudzają wycieczki długie w tereny dobrze znane jak w Tatry, Pieniny, na wyższe wzniesienia Beskidu, w Łysogóry i t. p.

Korzyść odniesiona z takiej wycieczki jest bezsprzeczna, ale czy odpowiada ilości włożonego w nią trudu i kosztów? Jeśli wybieramy utarty szlak turystyczny jako linię wytyczną naszej wędrówki, to zgóry rezygnujemy z jakichś samodzielnych prac czy cegiełek odkryć osobliwości krajoznawczych. Prawda — nauka może jeszcze wszelkich problemów z którymi się w danym terenie spotykamy nie rozwiązała, ale też mało nadziei, aby zjawiska trudne do wytłumaczenia przez fachowca mogły być chociażby szczegółowiej zaobserwowane w terenach krajo-
brazowo zróżniczkowanych przez młodych i jeszcze niedoświadczonych krajoznawców.

O cóż nam chodzi w wycieczkowej akcji krajoznawczej? O to — aby nie zaniedbując zapoznania się z już głośniami krajobrazami Polski górskiej, wyżynnej czy jeziornej niejako odsłaniać coraz nowe i piękne jej zakątki w terenach mało uczęszczanych, o których naprawdę coś nowego powiedzieć można.

Bo, przyznajcie mi mili towarzysze włóczęg krajoznawczych po ziemiach Rzeczypospolitej — że mały pożytek jest z opisu wędrówki utartym szlakiem tatrzańskim czy innym — chociażby dlatego, że nieraz były one już opisywane — co więcej zostały uwiecznione w literaturze piórem Żeromskich, Witkiewiczów, Tetmajerów i innych, którym słabe nasze i młode pióra nie dorównują ani w setnej części.

Nie znaczy to, aby poniechać tego rodzaju wędrówek; wszak wartościowość ich niezaprzeczną stwierdziliśmy powyżej. Chodzi tylko o to, aby konkursowe sprawozdania z wycieczek zawierały treść nową i rzeczywiście wzbogacały naszą wiedzę o kraju nowem ujęciem elementów krajobrazowych, otwarciem nowych dróg i wzbogaceniem znajomości piękna ziemi Polskiej o nowe, cenne szczegóły.

Odbije się to bardzo silnie na rozszerzeniu horyzontu krajoznawczego całego zespołu czytelników „Orlego Lotu“. Innymi słowy moment jakościowej wiedzy o kraju nabierze żywszego zabarwienia.

Dlaczego? Wchodzi tu wiele czynników w grę; w pierwszym rzędzie ważnym jest fakt nowości terenów zwiedzanych, konieczność poznawania według możliwości zbiorowisk i zjawisk przyrodniczych wprost w ciągu powolnej, a pracowitej wędrówki, konieczność taka sama czerpania wiadomości o ludzie wprost z jego ust w gawędach przyjacielskich i wzajemnej wymianie uprzejmości, możliwej tylko wśród ludu niezepsutej powierzchowną cywilizacją w terenach mało uczęszczanych przez gromadne wycieczki „ceprów“ wszelkiego rodzaju. Takie wyprawy odkrywcze, czy to wykonywane na terenie najbliższej okolicy, czy w czasie wakacyj przedsięwzięte na dużą skalę na rozległe mało znane ziemie naszego państwa przyniosą istotne korzyści i otworzą przed prawdziwymi krajoznawcami nowe szlaki ciekawych, badawczych wędrówek.

W sprawozdaniu z takiej wyprawy, koniecznie „nowej“ więc w teren mało uczęszczany odróżnić trzeba techniczną stronę przebiegu całej wycieczki wraz z nieodłącznymi przygodami na noclegach, z zanotowaniem nieraz szczegółowego, a nie codziennego menu od rzeczy dużo bardziej istotnej dla jury konkursu t. j. od zestawienia obserwacji, rysunków, szkiców kartograficznych wszelkiego rodzaju, stanowiących o rzeczowej stronie sprawozdania i rzucających światło na ducha i nastroj zespołu wycieczkowego. Tamtego nie należy pomijać, ale tej drugiej części nie wolno zaniedbać, jeśli się posyła swe sprawozdanie jako wzór i jako pracę do konkursu zgłoszone.

Każda taka wycieczka musi być przede wszystkim dobrze przygotowana pod względem rzeczowym i oparta na poznaniu odpowiedniej literatury już istniejącej w odniesieniu do tego zakresu. Chodzi o to, „żeby nie odkrywać Ameryki w tysiąc lat po jej odkryciu“. Wysuwające się zagadnienia dobrze jest sprecyzować i w terenie robić szczegółowe z tych zakresów obserwacje, rysunki i pomiary, które później będą podstawą do rozbudowy dyskusji nad zagadnieniami i zaświadczą o dorobku krajoznawczym drużyny wędrującej. Lepiej dokładnie opisać i narysować jedną małą wioskę, aniżeli zgubić się w labiryncie powierzchniowo widzianych i niedbale opisanych wycieczek kilkotygodniowych, z których poza mglistym obrazem w pamięci uczestnika nikt pożytku nie odnosi.

BIBLIOTEKA „ORLEGO LOTU“

Nr. 1. Niemcówna, Metodyka pracy w kołach krajoznawczych . . .	Cena Zł. 0.25
Nr. 2. Chałubiński, Sześć dni w Tatrach	„ „ 0.60
Nr. 3. Wiktor-Piłsudski, Krzyże przydrożne	„ „ 0.40
Nr. 4. Tomkowicz, Style w architekturze	„ „ 1.20
Nr. 5. W. Pol jako krajoznawca	„ „ 0.25
Nr. 6. Hryniewiecki, Moja pierwsza wycieczka krajoznawcza . . .	„ „ 0.40
Nr. 7. Udziela Seweryn, Z podań i dziejów Ziemi Bieckiej . . .	„ „ 0.60
Nr. 8. Seweryn Tadeusz, O Chrystusie Frasobliwym	„ „ 0.80
Nr. 9. Konicówna, Wrażenia z podróży do Egiptu	„ „ 0.40
Nr. 10. Sokołowski, Zdobywanie Mont Cervin	„ „ 0.60

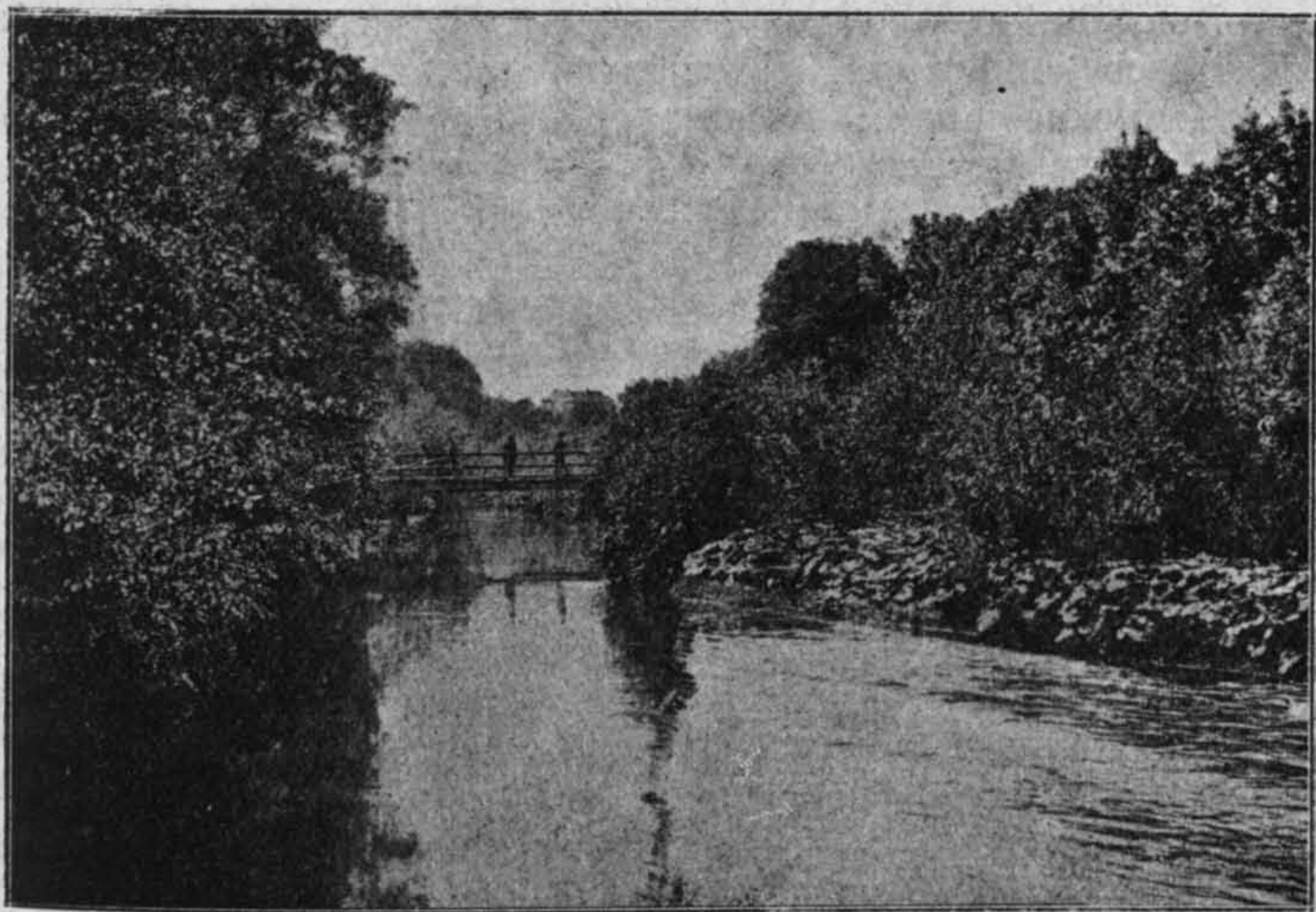
Do nabycia

w Nakład. Księgarni „Orbis“, Kraków-Dębniki, Barska 41

JAN SIKORA, IV kurs.

Cieszyn jako letnisko.

Cieszyn na Śląsku należy obecnie do szeregu tych miast, które oszczędziła Wielka Wojna, lecz które zostały najboleśniej dotknięte „pokojową” ręką Kongresu Wersalskiego. Przecięty niefortunnie granicą, dostał się odrazu dwóm sąsiadującym z sobą państwom: Część po prawym brzegu Olzy, część historyczną i kulturalną przyznano Polsce, lewy



Widok brzegów Olzy.

brzeg z połową przemysłową miasta — Czechom. Z całości historycznej, ściśle z sobą połączonej wiekową tradycją i stosunkami ekonomicznymi, stworzono jakiś twór dziwny, groteskowy prawie, któremu podcięto najważniejsze podstawy bytu, twór niezdolny do dalszego, swobodnego rozwoju. Gród o bogatej przeszłości, którego przyszłość stoi pod wielkim znakiem zapytania.

A gród to polski, stary swemi dziejami, sięgającymi przeszło tysiąclecia. Z mgły legend i podań wyłania się w dziesiątym wieku jako zamek obronny, budowany ręką pierwszych Piastów. Przechodził różne koleje. Do roku 1163 tworzył nierozzerwaną z ziemiami Polski całość. Potem, w czasie rozbicia dzielnicowego, należał kolejno do księstwa Raciborskiego, względnie Opolskiego. Po roku 1290 dostał się jednemu z trzech synów Władysława Opolczyka, Mieszkowi, wraz z księstwem Oświęcimskim. Łączność ta została po śmierci ojca zerwaną, gdyż bracia podzielili się posiadłościami, przyczem Cieszyńskie otrzymał Kazimierz I. Odtąd stoją na jego czele książęta piastowcy, dzieląc jego dobre i złe losy do chwili wygaśnięcia ich linii w roku 1653, t. j. lat 363. Posiadali oni ziemię tę jako lenno, uznając zwierzchność króla czeskiego od

pierwszej połowy XIV wieku. Z tych czasów też pochodzi zamek książęcy, którego ślady dziś jeszcze oglądać można w postaci kapliczki i wieży piastowskiej. Od roku 1653 dostał się Cieszyn pod niepodzielne władztwo Habsburgów, trwające do końca Wojny Światowej. Często zmieniała się jego gwiazda. Łupiony i palony wojnami szwedzkimi, podnosił się z gruzów, by w roku 1779 zasłynąć jako miejsce, gdzie zawarto pokój Cieszyński. Ostatniemi jego panami byli arcyksiężęta Albrecht i Fryderyk, znany z czasów ostatniej wojny Wieszatel.

Z małego miasteczka-grodu rozwinął się z biegiem lat na piękne, bogate miasto śląskie, o wysoko stojącym szkolnictwie i pierwszorzędnych zakładach handlowych, kulturalnych i humanitarnych. Cieszyn posiada stare, piękne muzea: muzeum miejskie, które obecnie mieści się na Zamku, zbiory ks. Leopolda Szersznika z pokaźną, bo 10.000 tomów liczącą biblioteką, dalej Muzeum Śląskie ks. Londzina i kilka prywatnych. Obszerny księgozbiór posiada „Macierz Szkolna“, również około 10.000 tomów i biblioteka Kraszewskiego 15.000 dzieł. Z humanitarnych zakładów musimy wymienić przedewszystkiem 3 szpitale, a mianowicie Śląski Szpital, Krajowy Szpital Elżbietanek i Braci Miłosiernych; oprócz tego 9 burs i internatów, gdzie podczas wakacyj liczne nawet wycieczki mogą znaleźć schronienie.

Co do stosunków narodowościowych, to Cieszyn dawny, piastowski, był zupełnie polski, o czym już sama nazwa nas najlepiej objaśnia. Za Habsburgów, w miarę napływu kolonistów niemieckich, Cieszyn poczyna się germanizować, czemu w pewnej mierze przeciwdziała rdzennie polskie jego otoczenie. Obecnie znów można zauważyć silną tendencję w kierunku polszczenia się miasta.

Cieszyn polski, aczkolwiek przez wspomniany podział stracił swe znaczenie, jako centrum przemysłowe i handlowe Śląska, niekoniecznie musi ulec losowi bez oglądnięcia się za środkami ratunku. Choćby na terenie przemysłu, który małe wioski i liche miesciny dźwiga do rzędu potężnych ośrodków życia tętniącego na wielką skalę — niewiele było można w Cieszynie polskim zrobić, to jednak przyrodzone warunki klimatyczne pozwalają z niego stworzyć miejscowość letniskową i wypoczynkową. A dane dla tych celów posiada Cieszyn wprost idealne.

Nadzwyczaj malowniczo położony nad brzegiem wartkiej Olzy, otoczony wieńcem pagórków łagodnych z horyzontem ciemnych gór Beskidu na południu, posiada Cieszyn okolicę, gdzie śmiało można założyć stację dla celów zdrowotnych. Począwszy od brzegu Olzy, Cieszyn podnosi się tarasowato na zboczach pagórka Małego Jaworowego, z dominującym punktem: Koszarami Poniatowskiemi, niby symbolem polskości u jego szczytu. Stąd też roztacza się prześliczny widok na wzgórze Pastwisk, Mnisztwa i Bobrku, usiane zielonemi plamami sadów i lasków; na modrą Olzę, która opasując miasto od zachodu, ginie w oddali. Nad jej brzegiem wznosi się w północnej części miasta Góra Zamkowa z prastarą, piastowską wieżą na szczycie. O tej wieży śpiewa pięknie poeta śląski ks. Grim:

„Nad brzegiem Olzy, w cudnej dolinie,
Gdzie woda cicho i wolno płynie,
Wiekową pleśnią zdala przyświeca
Przystań polskości, Piastów wieżyca“...

Góra Zamkowa tworzy sama przez się miluchny i najpiękniejszy park Cieszyna. Tu drzewa stuletnie gwarzą o starej sławie, barwny kobierzec kwiatów porasta ojców mogiły... Tu też latem i zimą pełno gości, których oko błądzi po cudnych widokach, a myśl, sterana troską powszednią, wybiega w zamierzchłą przeszłość, by znaleźć ukojenie. Szerszy widok daje pagórek Mały Jaworowy, z którego można podziwiać panoramę Beskidów w całej krasie i potędze. Ciemne bory wieńczą ich szczyty. Ponad wszystkie wystrzela szczyt królowej gór śląskich — Łysej Góry (1325) z jej towarzyszkami Ropicą, Wielkim Jaworowym i Ostrym, a za nimi dalsze i dalsze szczyty. Na wschód rysuje się masyw Wielkiej i Małej Czantorji, Równicy, Stożka, wreszcie daleki garb Baraniej, rodzicielki Wisły...

Cieszyn posiada doskonale utrzymane, cieniste planty i aleje nad Olzą, w południowej stronie słynny ze swej malowniczości lasek Cieszyński, przeszło 2 km długi również nad brzegiem Olzy, na ostrem zboczu pagórka. Ktoby chciał więcej, ten ma do dyspozycji dalej na południe rozciągający się Las Koński, a w samym mieście w czechosłowackiej już części, Aleje Masaryka, Park Sikory i przechadzki w Grabinie. Miasto położone jest 300 m nad poziom morza, ma klimat umiarkowany o temperaturze rocznej 15° C. Ruch mały, dlatego gość ma zapewniony spokój.

Letnim czasem można korzystać z pływalni o basenie 42 m długim, z całym arsenałem nowoczesnych urządzeń, obliczonej na 2.000 osób. Dalej kąpiele słoneczne, powietrzne, łaźnia parowa. Kąpiel borowinowa, kwasowo-węglowa, umożliwi leczenie na miejscu reumatyzmu, neuralgji i t.

Zimą rozporządza doskonałymi terenami narciarskimi na sąsiednich wzgórzach i pobliskich górach, latem wycieczki w góry, które ułatwia dobre połączenie kolejowe. Same miasto suche i czyste, o dobrze utrzymanych ulicach i plantach, posiada wykwintne hotele i restauracje, teatr, kina i czytelnie.

Jednym słowem, stary ten gród Piastów posiada doskonale warunki rozwoju, jako letnisko. Miłe przechadzki, orzeźwiające kąpiele letnie, sporty, wycieczki w urocze Beskidy — to wszystko walory, dla których warto zawadzić o Cieszyn i przebyć w nim kilka nawet tygodni.

FRANCISZEK PRZYWARA, kurs V.

Cieszynianka (*Haquetia epipactis*).

Ma nasza ziemia Cieszyńska swoje osobliwości folklorystyczne, architektoniczne, ma też osobliwość botaniczną, a tą jest cieszynianka, roślina przedwiośnia.

Ciekawa to rzeczywiście roślina!

Nazwę swoją otrzymała od miasta Cieszyna, w okolicy którego ją spotkać można.

Kwitnie wczesną wiosną w kwietniu i maju. Kwiat jest koloru żółtawo-zielonawego, jak wogóle cała roślina. Rośnie przeważnie nad potokami, w gajach.

A jednak dla botanika przedstawia ona przedmiot zainteresowania. Zaliczają ją do rodziny baldaszkowatych. Posiada pięć przykwiatków ząbkowanych, które tworzą jakgdyby koronę i są również koloru żółtawo-zielonawego. W środku osadzone są, malutkie, cztero-płatkowe, żółte kwiateczki. Słupek jest jeden — górny i cztery pręciki. Należy do roślin owadopylnych. Jest byliną.



Cieszynianka.

Na Śląsku cieszyńskim rośnie ona w Cieszynie i w wioskach okolicznych, po obu stronach granicznej rzeki Olzy. Po stronie polskiej spotykamy ją na wschód od Cieszyna w następujących wioskach; Bobrku, Końskim Lesie, Puńcowie, Mnisztwie, Dziegielowie, Golezowie, Ustroniu, Skoczowie i Wiślicy nad lewym brzegiem Wisły. Na pn. od Cieszyna rośnie w Boguszowicach, Zamarskach, Pogwizdowie, Markłowicach i Wielkich Kończycach. Po lewym brzegu Olzy, a więc po stronie czeskiej, spotykamy ją w Mostach przy Cieszynie w t. zw. Grabinie, w Dolnym Żukowie, Sibicy, Wielopolu i Ropicy.

Jak z powyższego zestawienia widzimy, jest to roślina ściśle kontemplacyjna. To też o pochodzeniu jej krąży u ludu najróżnorodniejsze legendy.

Najpopularniejszą jest ta, że w czasie wojny trzydziesto-letniej dostała się roślina ta z wojskiem szwedzkim z północy (ze Szwecji) na Południe. Legenda ta jest jednakże nieprawdziwą, gdyż cieszynianka jest prastarym składnikiem flory śląskiej, gdzie rośnie dziko od wielu tysięcy lat przyszedłszy tutaj z południa, z Moraw, t. zw. Bramą Morawską. Dawniej sięgała ona dalej w ziemie polskie, gdyż oderwane jej placówki docierają aż do Lubelszczyzny.

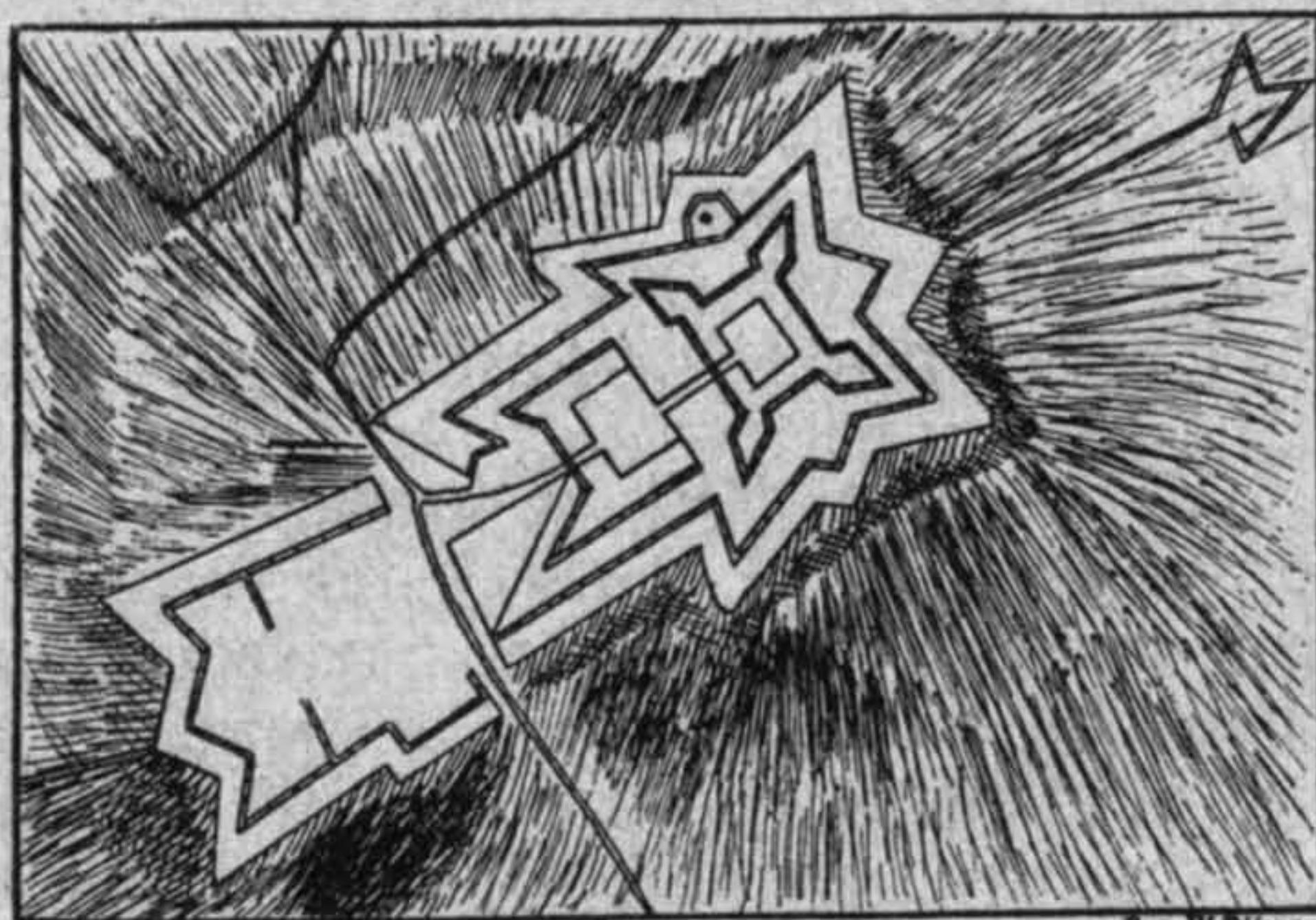
CHMIEL KAROL, kurs V.

Geograficzne i historyczne znaczenie przełęczy Jabłonkowskiej.

Potężny wał karpacki, stanowiący naturalny granicznik Polski od południa, dzięki dogodnym przełęczom nie stanowi zapory komunikacyjnej między krajami z jednej i z drugiej strony Karpat. Przełęcze te — to furtki, któremi różne hordy czy też wojska wpadały na nizinę węgierską (Tatary, Rosjanie) lub też wydostawały się nazewnątrz (wojska siedmiogrodzkie i węgierskie); te miejsca któremi prowadzą doskonałe drogi komunikacyjne i handlowe, łączące wschód i północ

Europy z południem. Na tem polega ich wielkie znaczenie geograficzne, historyczne, strategiczne i handlowe.

W historii Śląska wielką rolę odgrywała przełęcz Jabłonkowska, łącząca Śląsk ze Słowacją, Węgrami i krajami bałkańskimi. Ciągający się na południe od Cieszyna główny grzbiet Beskidów Zachodnich, wznoszący się w Wielkim Połomie do 1.067 m wysokości, obniża się na wschód od tej wyniosłości do 551 m. To właśnie przełęcz Jabłonkowska, leżąca w pobliżu miasteczka Jabłonkowa, stąd jej nazwa. Nieobojętną dla nas rzeczą jest fakt, że leży ona na linii europejskiego działu wodnego: tu zbliżają się do siebie wody dorzecza Odry i wody dorzecza Dunaju. Wypływająca po północnej stronie Oszetnica jest do-



Szańce przy przełęczy Jabłonkowskiej

plywem Olzy, a ta dopływnem Odry. Po południowej stronie wypływa potok, uchodzący do Kisuczy, a przez nią do Wagu i Dunaju. Rzeki te wytyczyły główny kierunek drogi odwiecznej, prowadzącej przełęczą, a zwanej drogą Jabłonkowską. We Wrocławiu, jednym z głównych ośrodków dawnego handlu europejskiego, łączyła się droga ta z krajami północno-zachodniej Europy. Stąd prowadziła na Raciborz, Bogumin, Cieszyn, Jabłonków, przełęcz Jabłonkowską, Czaczę, Żylinę, Budapeszt. Leżący po tej stronie Cieszyn, stary gród Piastowy, stanowi ważny węzeł komunikacyjny: tu krzyżuje się droga Frydek-Bielsko z drogą Jabłonków-Bogumin, nadto kolej o europejskim znaczeniu: Hamburg-Berlin-Wrocław-Bogumin-Cieszyn-Budapeszt-Konstantynopol z koleją Wiedeń-Cieszyn-Kraków (najkrótsze połączenie Wiednia z Krakowem z pominięciem Bogumina). Odpowiednikiem Cieszyna po stronie południowej przełęczy jest Żylin, leżąca u spływu Kisuczy, Rajczanki i Wagu. Stąd prowadzą drogi: na wschód doliną Wagu na Spisz, na północ droga Jabłonkowska, na południowy zachód przez Trenczyn do miast i krain naddunajskich, na południe do gór Słowackich. Leżące bliżej przełęczy miasteczka Cacza i Jabłonków są jakby forpocztami tego ważnego przesmyku.

Przenieśmy się teraz myślą 400 lat wstecz i spojrzymy na drogę Jabłonkowską! Jadą wozy za wozami: jedzie ich kilkanaście; wszystkie ciężko ładowne rudą miedzi. Droga, którą przebywają, daleka: z kruszcowych gór słowackich, z Bystrzycy Górniczej (po węg. Bestercze

Banya), gdzie bogata rodzina bawarska Fuggerów zakupiła kopalnie miedzi i zyskała przywilej wywożenia tego płodu drogą na północ (od r. 1495) aż do Wrocławia, skąd miedź rozwożono do miast północno-zachodniej Europy. Największe jej składy znajdowały się w wieku XVI w Antwerpii. Przez długie też czasy drogę Jabłonkowską nazywano „drogą miedzianą“.

W czasach późniejszych — wiek XVIII i XIX — drogą tą przewozi się wino, sól, mydło, miód, wełnę, bydło. W przeciwnym kierunku ruch handlowy niemniej żywy: płótna śląskie, tkaniny saskie i angielskie, później towary kolonialne idą aż na dwory magnatów i królów węgierskich.

Jakże inny widok przedstawia droga i przełęcz Jabłonkowska w czasach zamieszek politycznych, w czasach wojennych! Drogą ciągną różne wojska, już to w tę, już to w tamtą stronę, a przełęcz — to dla jednych klucz, który zdobyć trzeba, chcąc dostać się do krain wewnątrz Karpat położonych — dla innych furтка, którą wypaść i nieprzyjaciela zaskoczyć można. I tu przełęcz Jabłonkowska nabiera znaczenia strategicznego.

W drugiej połowie wieku XVI, w czasie wojen tureckich, kiedy zachodziło niebezpieczeństwo, że Turcy jedną z przełęcz karpaccich mogą wypaść nazewnątrz, ufortyfikowano przełęcz Jabłonkowską. Były to początkowo palisady z drzewa, później potrójne zasieki z drzew (od Jaworzynki do Frydka), rowy i baraki. Dziś tylko resztki dawnych rowów i piwnic świadczą o wojennym przeznaczeniu przełęcz, a lud do dziś dnia miejsce to nazywa „szańcami tureckimi“. Terenem licznych przemarszów, a nawet utarczek, była przełęcz w okresie wojen śląskich (w. XVIII).

W drugiej połowie wieku XIX rozpoczyna się nowa era w historii przełęcz. W roku 1872 zbudowali Węgrzy kolej koszycko-bogumińską, która wychodząc z Koszyc (Kassa), miasta położonego w miejscu zetknięcia się górskiej krainy Słowackiej z niziną węgierską, doliną Hornadu, Wagu i Kissuczy, przez przełęcz Jabłonkowską, dolinę Olzy — prowadzi do Bogumina, jednego z głównych punktów komunikacyjnych Europy środkowej. Zaznaczyć należy, że kolej przebija przełęcz tunelem 600 m długim. Kolej ta łącząc nizinę Węgierską i krainę Słowacką z bogatym Śląskiem austriackim, a pośrednio z krajami niemieckimi, miała pierwszorzędne znaczenie. Koleją tą przewożono wielkie ilości rudy żelaznej z Bośni i gór Słowackich do Trzyńca (na Śląsku Ciesz.) i Witkowic (na Morawach) i tej to okoliczności dwie te miejscowości zawdzięczają szybki swój wzrost. Niemniej wielkie ilości wina węgierskiego, bydła, słoniny, zboża i mąki transportowano tędy na Śląsk i do Niemiec, a odwrotną drogą węgiel (z zagłębia Ostrawsko-Karwińskiego i Górnośląskiego), maszyny rolnicze, nawozy sztuczne, tkaniny i towary kolonialne.

Podczas wojny światowej ruch na kolei Koszycko-Bogumińskiej wzmógł się do tego stopnia, że musiano zbudować drugi tor i poprowadzić go przez przełęcz osobnym tunelem.

W najnowszym okresie, przy rozgraniczeniu Cieszyńskiego, Czesi wyteżyli wszystkie siły, aby dostać w swe ręce kolej Koszycko-Bogumińską, a z nią przełęcz Jabłonkowską, co też osiągnęli. Kolej ta, bę-

dąca dziś w ich posiadaniu, jest jedyną drogą łączącą bezpośrednio bogate, górniczo-przemysłowe zagłębie Ostrawsko-Karwińskie ze Słowacją, a pośrednio z Węgrami. Ruch na linii tej tak ożywiony, jak za ostatnich lat austriackich.

Dla Polski samej nie ma kolej ta dziś większego znaczenia.

SIKORA FRANCISZEK, III. kurs.

Szkubaczki.

(W dialekcie istebniańskim).



Góral z Istebnej.

Objaśnienie. W długie wieczory jesienne lub zimowe zbierają się u gospodyni, która ma pierze do skubania, znajome kobiety, dziewczyny a nawet i sąsiedzi mężczyźni, aby skubać pierze. Praca ta, chociaż jest mozolna, daje jednak dużo przyjemności. Opowiadają tutaj czasem jakieś „prawdziwe” zdarzenia, czytają mądrzejsi z grona powiastki lub śpiewają śpiewki ludowe, przy czem jakiś tam muzykant śpiewom tym na harmonijce wtóruje. Na zakończenie odbywa się u tejże gospodyni, lub w pobliskiej gospodzie, lub też u któregoś z sąsiadów, który ma dużą izbę, zabawa ze śpiewami dziewcząt i z tańcami. Zdarzenia opowiadane na takich „szkubaczkach” są albo brane z zdarzeń prawdziwych, albo też co częściej bywa, są tworem

bujnej fantazji górali. Powiastki niżej podane opowiadano na takiej „szkubaczce”.

O djabelskim młynie (opowiadanie górala z Istebnej).

Handowni, kiedy po lasach było kupa zbóników, stawiali debli na Girowej młyn, coby młyć dusze tych zbóników. Usz mieli wszecko gotowe, jyny chybiało jim młyńskigo kamiynia. Našli se tyn kamiyń w Bystrym Potoku. Była to strasznie ćyjszko pecka i nimógli ji uniyść. Postali ros po nióm jednego barzo mocnego debła. Tyn deboł sieł po tóm peckym, ale nimóg ji chnet nójść i dłógo chodził po potoku za nióm. Asz naostatku jóm naszeł. Wzón se jóm na głowym, wbił do ni całe pazury i szeł sznióm kole Olecki. Były usz ze trzi godziny po północy i deboł sze okropnie uwijoł, bo sze boł, iże kohót zaspiwo a un musi sze poros skryć do piekła, bo o tym ciasie usz debli, aji wszecki strasidla nie szmióm chodzić. Tósz tyn deboł tesz strasznie stóm peckóm lecioł. Usz był przy kamiyniorzowej izbie, co tam wedla bywoł, dyftym kohót kamiyniorzów zaspiwoł. Deboł strasnie zaklón, kopnól nogóm do tego kamiynia, asz sze zajiskrzyło i uciyk do piekła. Tam debli go tak zbili za to, asz zdechnól, ale teras kamiynia usz nimógli skludzić, bo zodyn go nimóg uniyść. Musieli przestać stawiać młyn, a dusze zbóników smażyć, zamiast na Girowej młyć. Kamiyń zasz, do dziśka

został na Olecce i znać na nim kopyto od nogi i pazury od ręki. Zasz dziura na Girowej tesz została i teras tam ćarownice bywajum.

O świyntym Jónie.

Ros byli w nasi dzedzinie pón welebny. Mieli óni kupa bogactwio, bo howali kupa krów, owiec ji świń. S krów tych mieli tyn uzitek, że jim dowwały mlyko, no a z mlyka mieli na każdy udój garniec śmietónki. Zmiarkowoł to, organista i začón tam na nióm chodzić. Tyn pón welebny tesz to zmiarkowali, że jim jakosi śmietónki ubywo ji usz mieli podejzdrzyni na tego organistym. Dy sze to dowiedzoł, że welebny majóm na niego podejzdrzyni, wżón do gorka śmietónki i szel do koszczoła ji tam namazoł nióm figurym św. Jóna, co tam stoł wedla ołtora. Na drugi dżyń prziszli do koszczoła pón welebny. Dy uwidzeli św. Jóna od śmietónki zmazanego, łap palicym i łup go, asz sze potómoł, bo se myśleli, że jim to un kradže tóm śmietónkym. Ale prziszło wiyncel, bo jakosi porazu po tym zdarzyniu miało być św. Jóna. Pón welebny sze straśnie stropili, bo nimieli w koszczele świyntego Jóna. Doł jim do tego radym organista. Priszel ji powiada: nadyć tu je wedla cesty kowol, kiery je akurat podobny do św. Jóna. Porazu tam welebny polecieli i začyni go pytać, ci by tesz nie był taki dobry, a nie stanól tam w koszczele, dy bedóm baby rzykać. Un sze na to porazu zgodził, ale mu muszeli dać ahtlik gorzołki i szejść ryńskich. Dy prziszel tyn dżyn św. Jóna, tyn kowol usz tam stanól, na tym miejscu, kany downi stała figura św. Jóna. Po koszczele dy usz pón welebny poszli od ołtora, baby stare začyni klynkać kole kowola, co udowoł św. Jóna, lepic szwiyćki na jego nogi i rzykać do niego: „świynty Janiczku, orynduj za nas“. A kowola usz zapocinały ty szwiyćki polić i nimóg wydyrzyć. Dupnoł ty szwiyćki, chynuł nimi na ty baby i wrzasnoł: za ahtlik gorzołki ji szejść ryńskich sr...ł bych na was“, a potym uciyk.

Jako žida dostali (opow. Jakób Czepczor z Istebnej).

Bedzie usz tymu s piędzatrzicet roków, jak my byli w Turczeku. Było nas tam dość sporo. Zoróbek był dość dobry, jyny ćłowiek sze narobił po kark. To tesz każdy wiećór se muszoł zaloć chroboka, coby na drugi dżyń zaś robił. Mioł tesz tam karćmym jedyn žid, kiery nóm dowoł na bork. Jo sze mu tam zrobił dość porządny i musioł jech ryncić za drugich. I tak my se pili i jedli a krysek przibywało. Asz prziszła wypłata. Dy chłopi dostali wypłatym, każdy uradowany s piniyndzy, broł sanie, kónia i jechoł du dómu, a o zapłacie u žida ani nie pomyśloł. Wszecko teras zostało na moi głowie, boch jo za wszyc-kich ryncił. Žid góni za mną i chce pinióndze, a jo mu rozmaicie kryncim i bałusim, coby to jyny na chwilym odwlyc. Dy žid poszel kajszi, jo hajdy na masinym ji wio ku Jistebnymu, a žid niech se tam robi co chce. Ale žida tam polachku nieocyganisz. Napisoł pszakrew do szandarów, iże taki a taki nimo tam tele a tela zapłacóné za ostróm, bo my jyny tóm pili, i coby mie brali. Napisoł jim, że sze nazywóm Czepćor, ale nie wiedzoł, jako mi namiano. Napisoł Czepćor Michoł, a mie przeca je Kuba. Szandarzi przichodzóm i powiadajóm: „Wyszczesóm Michoł Czepćor, coszcie tam tymu židowi w Turczeku dłógu nie

zapłacili?“ A jo jim: „Nale jidźcze tam, dyc jo sze przeca nazywóm Kuba a nie Michoł, to może kierysi jinsi. Szandarzi widźeli, że to omyłka, poszli chladać Michoła Czepćora, a jo sze szmioł dorospuku. Potym hajdy ku chłopóm kamratóm co byli tam w Turczeku przy mnie, a tesz tego žida tak wyfikali ji powiadóm: „Wy beskurcyje jedne, o mało cochsze woli was do haresztu nie dostól. Jak mi teras nie kupicze litra, tosz was jinacyl wykabocim“. Chłopi radzi, że jim to tak gładko poszło, kupili nie liter, ale trzi. Dobrzech se popił a wdycki szy śmie- jym, żech tak žida dostól.

Uwaga: Spółgłoski ś, ź, dź, oraz sz, ż, dź wymawia się jako dźwięki po- średnie (półmiętko).



Góral z Istebnej wygrywający na trąbie
szałaskiej.

ANTONI WĘGLARZY, kurs V.

O literaturze śląskiej słów kilka.

I nasz skrawek ziemi śląskiej, ta prastara dzielnica Piastów, ma swoją skromną wprawdzie, ale nie pozbawioną wartości literaturę. Publicznie zaczęła się wypowiadać nasza Muza śląska w „Zaraniu śląskiem“, kwartalniku literackim, który wychodził w Cieszynie od roku 1907. (Obecnie już nie wychodzi, a szkoda wielka). Już sam fakt, że mieliśmy osobne czasopismo literackie, świadczy o rozbudzającym się na Śląsku ruchu literackim.

Za słabe moje pióro studenckie, aby mogło dać wierny obraz naszej rodzimej poezji śląskiej. A jednak pokuszę się o to, ażeby choć w kilku słowach wspomnieć o najbardziej utalentowanych naszych pi- sarzach i ich utworach.

Pierwszym poetą ludowym był u nas tkacz z Jabłonkowa, A d a m S i k o r a, żyjący w wieku XIX (1819—1871). Pisał wcale udatne wiersze okazyjne, proste ale rzewne piękne, pieśni pobożne, kolędy i t. p., które drukiem ogłoszono w Krakowie po jego śmierci (A. Sikora: Pieśni na- bożne. Kraków 1887, str. 217). Wiele z jego pieśni zaginęło, a szkoda, bo były wiernem odzwierciedleniem myśli i uczuć naszego ludu.



Od serca śpiewał też utalentowany Jan Kubisz, nauczyciel w Gnojniku (obecnie w Czechosłowacji). Wydał on swe wiersze w zbiorowym wydaniu p. t. „Z niwy śląskiej“. Opisuje lud śląski, własne wspomnienia z czasów młodszych, jakto wpajano w niego kulturą niemiecką i starano się go zgermanizować. Na szczególną uwagę zasługuje pieśń „Płyniesz Olzo“, powszechnie znana i śpiewana.

Ks. Emanuel Grim, obecnie proboszcz w Istebnej, pisał w młodszych latach dużo i wiele wierszy ogłaszał w „Zaraniu“. Zbiorowe wydanie jego poezji wyszło w roku 1913 p. t. „Z nad brzegów Olzy“. Część pierwsza obejmuje powieść poetycką p. t. „Ondraszek“, w 8-miu pieśniach. Ondraszek, to legendarna postać zbójnika śląskiego, coś w rodzaju tatrzańskiego Janosika. Grim w swej powieści przedstawia jego życie na podstawie opowiadań ludu. Część druga nosi tytuł „Ze śląskiej ziemi“, obejmuje zaś cały szereg wierszy drobniejszych, przedstawiających momenty z historii, różne drobne podania ludowe, wreszcie wspomnienia i refleksje samego autora, oraz strofy patriotyczne. Część trzecia obejmuje pieśni religijne, a czwarta wiersze spisane na obczyźnie przepełnione tęsknotą za Śląskiem. Dla zobrazowania jego stylu i zdolności pozwolę sobie przytoczyć tu parę wierszy:

W stajence.

(Modlitwa dziecka polskiego).

O co Cię prosić,
Jezuniu miły,
By nas Twe nieba
dziś obdarzyły?
Spraw, bym mógł mówić
polskie pacierze
Nasze: Ojciec nasz,
Zdrowaś i Wierzę.
Daj, by Prusacy
w obecnej chwili
Nas z ziemi ojców
nie wywłaszczyli.

Zdziałaj to, działoś, Jezuniu miły,
By nas tem nieba
dziś obdarzyły...

Modlitwa Polki.

Boże Jagiełły, Boże Kazimierza,
Usłysz mej duszy wołanie...
Nie łam z narodem wierzącym przy-
Ale nam wolność daj, Panie!... [mierza,
Królowo Nieba, Litwy i Korony,
Nasza nadziejo jedyna
Patrz, łkają polskie dziewice i żony:
Polskę nam wyproś u Syna!...

Burza.

O widok to królewski, gdy bezmiar wód wzdęty,
Smagany siłą wichru, bałwanami zgrzyta,
Jakby chciał wszystką wodę wyrzucić z koryta,
Lub porwać brzeżne łądy w wzburzone odmęty...

O widok to wspaniały, widok boski iście,
Kiedy morze wyteża swe siły tytanie
I pogrążone całe w wirującej pianie,
Rzuca głazy i drzewa, jakby zeschę liście.

Widok to cudnie straszny, lecz zarazem miły,
Gdy czujesz się pozwanym przez te dzikie siły,
Że rzucić się w ich winy masz ochotę szczerą.

Na ten widok gotówby w zachwycie i Nero,
By godnie uczcić rymem te fale olbrzymy,
Podpalić już nie jeden, ale wnet dwa Rzymy...

Nie można zapomnieć o Józefie Lebieczku, który także w „Zaraniu“ ogłosił dużo swych prac. Na szczególną uwagę zasługują jego utwory dramatyczne: „Brzaski odrodzenia“, dramat w 3 aktach wierszem, w którym wskazuje na możliwość odrodzenia Polski i przyłączenia do niej Śląska jedynie przez lud, który należy tylko uświadomić; dalej „Cieszmir“, operetka w 5 aktach wierszem z prologiem, napisana ku uczczeniu 1000-letniej rocznicy założenia Cieszyna przez legendarnych braci Bolka, Leszka i Cieszka. Operetka przedstawia właśnie scenę spotkania się braci i założenia samego miasta. Następnie: „Heliogabal“, tragedia w 1 akcie wierszem, przedstawiająca młodego cezara, jego rządy i smutny jego koniec; wreszcie „Djabelski syn“, dramat w 3 aktach wierszem z prologiem, oparty na podaniach śląskich. Prócz tego napisał kilka ballad, oraz cały szereg wierszy drobnych jak np.:

Rozstanie.

Na niebie krwawią się wieczorne zorze,
I coraz ciszej dnia drgają konania,
I pomrok szary twarz ziemi zasłania;

A w dali szumi kołysane morze,
O ląd uderza, falą brzegi porze
I rzewne z głębi dobywa szlochania,
Jakby odczuło ból, smętność rozstania!

Och, statek już gotów w drogę, za morze.
Ach, żegnaj luba, lecz kochaj niezłomnie,
Zachowaj wierność i żywe wspomnienie.

Ach, tęsknić będziem za sobą ogromnie.
Bądź zdrów, kochany, zgubne morza tchnienie
Niech cię oszczędzi, myśl, pamiętaj o mnie,
Aż ci zabłysną powrotu promienie!

Zwątpienie.

Wyszedłem blady, trupią strasząc marą,
Nad groby świeże, pól bezkwietnych łany,
Całunem smutku, zgryzoty owiany;
A wicher świsnął szyderczą fanfarą.

I dreszczem zgrozy, boleści ofiarą
Zagrały wzgórza, wtem pękły kurhany...
Nadziemskim blaskiem kształt ludzki odziany
Wyplynał z ziemi, skargę wyrzekł starą:

„Ach, drogi synu, skarbie mych nadziei!
Dlaczego smutek twe oblicze mroczy,
Czemu w twym sercu grzmot burz i zawiei?“

„Mą istność, matko, ząb rozpaczy toczy,
Mą stopę pędzi w wir smętnych kolei,
Bezbrzeżna gorycz łą po me oczy“.

Dla scen ludowych piszą wartościowe utwory: Dr. Ernest Farnik, Jan Szuścik, Karol Berger. Dr. Farnika: „Iste roki“, odmalowujące zaręczyny („iste roki“) śląskie, przez dłuższy czas nie schodziły ze sceny po miastach i wioskach, budząc wszędzie niekłamany zachwyt. „Pańszczorze“ Szuścika, sztuka ludowa, odzwierciedlająca położenie ro-

botników dworskich, przyjęta została z entuzjazmem, rychło jednak poszła w zapomnienie. Obecnie ten sam autor ogłosił drukiem nowy obrazek ludowy p. t. „Pani wójtowa“. Stosunki narodościowe na Śląsku dobrze odzwierciedla śpiewogra Karola Bergera „Nawrócony“.

Milczeniem nie można tu pominąć Jerzego Nikodema, pracującego obecnie w konsulacie w Paranie w Brazylii, skąd jeszcze do niedawna wiersze swoje przysyłał. Z jego utworów wymienić należy dramat w 2 aktach p. t. „Wybory“, oparty na stosunkach politycznych, a przedstawiający walkę ludności polskiej z napływowym czynnikiem czeskim o większość mandatów w gminie; dalej jego 2 aktowy dramat „Ondraszek“, przedstawiający dramatycznie ten temat, który Grim opracował w formie powieści poetyckiej,

Z innych pisarzy wspomnieć należy także o J. Łysku, nauczycielu, który dużo utworów ogłosił w „Zaraniu“, a z których na uwagę zasługują: „Wakacyjne pieśni“, utwór oparty na wierzeniach ludu górskiego. oraz podobne wierzenia przedstawiający utwór p. t. „Dusza z ziemi“. Treść ideowa tego wiersza jest dość głęboka, a streszcza się następująco: Znajdzie się genjusz, który skryształizuje w sobie to, co jest ludowe i stanie na czele wolnej od przesądów rzeszy. Poezja ludowa nie pójdzie na marne, ale się odrodzi i poprowadzi do idei proletariatu.

Obrazki z życia ludu śląskiego kreśli w formie powieściowej Walenty Chrzaszcz, nauczyciel ludowy. Z jego powiastek na uwagę zasługują: „Szkoła na pustkowiu“, przedstawiająca nam pracę nauczyciela w zapadłej wiosce górskiej, „Z cieszyńsko-śląskiej wsi“, gdzie w barwach naturalnych przedstawia autor życie ludu na wsi.

Wspomnieć tu jeszcze należy o młodych pisarzach, rokujących wielkie nadzieje na przyszłość. Z pośród tych na pierwszym miejscu wymienię Jana Kubisza z Końskiej, a to dlatego, że był on wychowankiem naszego Seminarjum i jednym z pierwszych członków naszego Koła Krajoznawczego. Niedawno wydał on zbiór wierszy p. t. „Kajdany i róże“. Prócz tego ogłasza on swe wierszyki w „Kurjerze Światowym“ i wielu innych gazetach. Dalej wymienić należy Adolfa Fierłę, ucznia VIII kl. w Orłowej, który pisze dużo nowel, stylem podobnym do Reymonta, a ogłasza je głównie w „Gazecie Kresowej“, tygodniku, wychodzącym we Fryszacie. Z jego utworów poetyckich na uwagę zasługuje „Silesiada“, obejmująca 3000 wierszy.

Ogólnie mówiąc, literatura nasza oparta jest głównie na ludowych zwyczajach, jego podaniach i wierzeniach. Wyraża ona to, co nasz lud boli, co mu dolega i czego potrzebuje. Była ona dawniej posiłkiem w walce przeciw prądom wrogim, a dziś w polskiej części Śląska być ona powinna źródłem wspomnień, zaś po stronie czeskosłowackiej bodźcem do pracy, miłą rozrywką i źródłem hartu w walce z żywiołem obcym.

Skromnym jest nasz dorobek literacki, jak na dzisiejsze czasy, a jednak trzeba o nim wspomnieć i warto się z nim zaznajomić.



ŁYŻBICKI.

Polacy pod zaborem czeskim.

Po rozpadnięciu się strupieszalej monarchji Austro-Węgierskiej w roku 1918, kraje, wchodzące w jej skład albo utworzyły niezależne państwa, lub też przyłączone zostały do państw ościennych. Śląsk Cieszyński stał się wtenczas krajem spornym, o którego posiadanie walczyła zarówno Polska, jak i Czechosłowacja.

Początkowo rozgorzała na Śląsku walka klasowa, a w sprawach politycznych braliśmy udział raczej bierny. Dopiero z chwilą wkroczenia na Śląsk okupacyjnej armji czeskiej, otrząsnęliśmy się z letargu, a sprawa przynależności państwowej Śląska nabrała dla nas pierwszorzędnej wartości. Lud poczuł w swej piersi polskie serce i — porwany patriotyzmem — chwycił za broń i postanowił walczyć przeciwko najeźdźcy, który poważył się targnąć na jego wolność. Rozgorzała krótka i zacięta walka, lecz obrońcy źle zorganizowani, słabo uzbrojeni, ulegli wkrótce regularnej armji czeskiej, która teraz nie znajdując większego oporu, kroczyła w głąb kraju, siejąc postrach i zniszczenie. Dopiero pod Skoczowem spotkała się z regularnymi oddziałami polskimi pod generałem Latinikiem, które po morderczej bitwie wstrzymały silniejszą armję czeską. Nastąpiło zawieszenie broni, a państwa koalicyjne pociągnęły przez Śląsk linię demarkacyjną, która podzieliła nasz kraj na dwie części zajęte chwilowo przez wojska koalicyjne. O dalszych losach miał rozstrzygnąć plebiscyt. Przez półtora roku wre na Śląsku szalona agitacja, której w kilku słowach opisać niepodobna. Sprawa Śląska zostaje wreszcie rozstrzygnięta polubownie traktatem między Polską a Czechosłowacją, zawartym w Spaa, 28 lipca 1920 r. Traktat ten przypada właśnie na czas najazdu bolszewickiego, kiedy Polska zagrożona przez armję rosyjską, zdała się stać nad grobem swej niepodległości. To też nie mogła bronić sprawy Śląska jak należało, z czego nie omieszkali skorzystać dyplomaci Czechosłowacji, przeprowadzając sprawę Śląska na swoją korzyść. Jeżeli weźmiemy pod uwagę stosunek narodowościowy ludu śląskiego, to miało przypaść Polsce $\frac{3}{4}$ Śląska, zaś traktatem w Spaa otrzymała Polska tylko $\frac{2}{5}$ ziemi śląskiej. Krzywda ta jeszcze większą się staje, gdy uświadomimy sobie, że prawie całe Zagłębie Ostrawsko-Karwińskie miałoby przypaść Polsce, gdyż zamieszkane jest w większości przez Polaków. Tak samo ma się rzecz z wielkimi hutami trzynieckimi. Tymczasem wszystkie te bogactwa otrzymała Czechosłowacja. Z krajem zajęтым dostał się pod jarzmo czeskie lud polski, zamieszkujący ziemie te w większej części.

Jakież teraz są losy naszych braci pod rządami czeskiemi? Położenie ich nie jest bynajmniej różowem. Rząd czeski od pierwszej chwili zaczął gorliwie protegować wszystkich tych, którzy stanęli po jego stronie w walce z polskością. Zaczęli więc za protekcją rządu napływać na Śląsk do urzędów i do pracy różni ludzie z środkowych Czech, zajmując wybitniejsze stanowiska i zalewając olbrzymim strumieniem rdzennie polską ziemię. Urzędy i fabryki opanował żywioł obcy. Nadto Czesi przez silną agitację zdołali przeciągnąć na swoją stronę słabsze jednostki społeczeństwa polskiego, oraz ludzi z dawnych partyj rene-gackich i w ten sposób stworzyli na Śląsku czeskim pozorną większość,

która mając za swemi plecyma rząd, wypowiedziała polskości walkę na śmierć i życie.

Cóż tedy pozostało Polakom? Oddzieleni od matki Ojczyzny granicą, wyciskani z hut, kopalń i urzędów, zagrożeni brakiem pracy, musieli z konieczności albo ulec lub też podnieść rękawicę, rzuconą polskości przez szowinistyczne partje czeskie. Zawrzał więc bój ukryty, lecz z tem większą prowadzony zaciętością. Na czele bojującego Czechizmu stanęła „Matice Osvěty Lidové“, zaś w obronie polskości stanęła polska „Macierz Szkolna Księstwa Cieszyńskiego“. Terenem, na którym walka ta wre z całą zaciętością, jest szkoła.

Szkoła stała się areną, na którą wystąpił z jednej strony Czech, uzbrojony w podstęp i poczucie swej siły, pewny, że wygra, a z drugiej strony Polak, broniący się rozpaczliwie i z wytężeniem wszystkich sił, jak osaczony niedźwiedź w mateczniku.

Walka to nierówna, bo z jednej strony żywioł czeski, rozporządzający olbrzymimi środkami, a z drugiej strony 120.000 Polaków, nie mających większego poparcia. To też Czesi wytężyli wszystkie siły, by zmiażdżyć polski orzech, znajdujący się w ich zębach. Środkiem mającym doprowadzić ich do celu, jest czeska szkoła. W tym celu zakładają Czesi w każdej wiosce, gdzie tylko znajdzie się przynajmniej paru Czechów, Koło M. O. L. i zaczynają pracę. Zaczyna się szalona agitacja mająca na celu wszelkimi możliwymi środkami nakłonić Polaków do wstąpienia do związku M. O. L. Gdy nowo założone Koło liczy przynajmniej 15 członków, wtenczas przystępuje do budowy szkoły. Buduje się prawie w każdej wsi olbrzymi gmach „Szkoły obczańskiej“ — naturalnie dla konkurencji tuż obok stojącej, skromnej lecz wystarczającej szkoły polskiej. Gmachy te pochłaniają olbrzymie sumy. Do szkół tych przyciąga się dzieci podarunkami, nadziejami na przyszłość, a o ile to nie skutkuje, groźbą utraty pracy ich rodziców.

W obronie polskości stanęła, jak powiedziałem, „Macierz Szkolna“. Ona to wszelkimi sposobami próbuje utrzymać nasze szkolnictwo; buduje szkoły ludowe, wydziałowe i ochronki za własne fundusza tam, gdzie tego zachodzi potrzeba. Zakłada też Koła, urządza wykłady, odczyty, przedstawienia teatralne, organizuje festyny i uroczystości narodowe. W jej łonie skupia się całe życie Polaków w Czechosłowacji; gdzie jej praca idzie pomyślnie, tam i polskość stoi twardo i naodwrot. By wykazać znaczenie pracy Macierzy Szkolnej, przytoczę kilka danych statystycznych, wyciągniętych z ostatniego jej sprawozdania. Utrzymuje ona: jedno gimnazjum (Orłowa), siedem szkół wydziałowych, jednaście szkół ludowych, dwadzieścia cztery ochronek (z czego dwadzieścia na Śląsku, zaś cztery na Morawach) i dwie bursy. Prócz tego utrzymuje dwanaście czytelń, sześćdziesiąt cztery bibliotek, pięćdziesiąt trzy kółek amatorskich, które urządziły w roku 1926 stu sześćdziesiąt trzy przedstawień amatorskich z dochodem wynoszącym 700.000 Kcz. Ogólny dochód wynosił 4 miliony 400.000 Kcz, z tego subwencja rządowa 70.000 Kcz.

Życie Polaków pod czeskim zaborem uległo w ostatnich czasach małym zmianom na lepsze. Rząd czeski z większem umiarkowaniem odnosi się do szkolnictwa polskiego; tylko szowinistyczne partje czeskie dalej prowadzą swą niecną pracę, która bratnie narody od siebie odstręcza.

Przysłowia śląskie

których niema w broszurze wydanej przez Dr. Andrzeja Cienciałę, notariusza w Cieszynie, w roku 1885, p. t.: „Przysłowia, przypowieści i ciekawsze zwroty językowe ludu polskiego na Śląsku, w Księstwie Cieszyńskim.

(Zachowano pisownię fonetyczną.)

1. Chłopczy na wybranóm, dziółchy na czakanóm. (Chłopczy mogą sobie kochankę wybrać, podczas gdy dziewczyny czekać muszą, dopóki się nie zjawi wielbiciel).
2. Ciśnie sie, jak gorol do spowiedzi (= natrętny).
3. Co sie zdo (= wydaje się), to tajakby sie śniło; co sie śni, to jakby nic nie było.
4. Czako, jak krowa tylca (= przygotowany na cios, jak krowa, idąca na rzeź).
5. Gdo mo śwyntych w niebie, tyn sie piekła nie boji (protekcja).
6. Gdo nimo (nie posiada) swojigo, nie szanuje czyjigo.
7. Gdo nimioł (nie miał), wspomnioł, gdo mioł, zapómnioł. (Mówią, jeżeli ktoś ma czkawkę).
8. Gdo sie Boga nie śpuści, tego Pón Bóg nie opuści.
9. Gdo sie nie najy, tyn sie nie nalize.
10. Gębie nie trzeja wierzić, yny ji przimierzic.
11. Głupi też mo szczyńsci.
12. Głupi tyn, co dowo, głupszy tyn, co nie biere, kie mu dowajóm.
13. I wól je drogi za grejcar, jak nimosz grejcara.
14. Jak do Pón Bóg zajączka, do i dlo niego trowniczka.
15. Jaki nabyci, taki pozbyci.
16. Jaki Haweł, taki Paweł.
17. Jak je głód, dobry bób, jak nima głodu, to sie nie chce bobu.
18. Jak majóm głupi pinióndze, to majóm kramarze odbyt (= popyt).
19. Jak sie nie chce, to gorszy, jakby nimóg.
20. Kaj djaboł ni może, tam babe poszle. (Baba gorsza od djabła).
21. Kaj sie człowiek lóngnie, tam go dycki cióngnie. (Przywiązanie do stron ojczystych).
22. Każde stworzyni mo swoji sużyni. (Każdy ma inny kłopot w życiu).
23. Każdy je kowolym swojigo szczyńscio.
24. Każdy śwynty mo wykrynty.
25. Lepszy (lepiej) nosić, jako prosić.
26. Klynczy pod figuróm, a djobła mo za skóróm (obłuda).
27. Między dzieciami nima fojta. (Ledwie się pobijają, a po chwili już są w zgodzie).
28. Miłość je gorszo niż wściekłość, bo od wściekłości pómoże, od miłości: Brón Boże!
29. Młode roki, głupi rozum.
30. Mówi, a dusza w nim spi (= mówi nadzwyczaj wolno).
31. Mówi, a muchy mu w gymbie „na lajde“ grajóm (= mówi nadzwyczaj wolno).
32. Na śwyntóm wilije każdy sie najy i napije.
33. Na złodzieju czopka gore.
34. Niech Pón Bóg broní, jak złodziej szantara (= żandarma) góni.

35. Nie przebiyrej, panno, abyś nie przebrała, abyś za kanarka wróbla nie dostała.
36. Pón Bóg nima (= nie jest) nogliwy, ale pamiyntliwy.
37. Pón Bóg sie śmieje, jak złodziej złodzieja okradnie.
38. Po śwyntym Michale możesz paść i na powale.
39. Pycha mo jednóm noge, jak jóm złómie, nimo żodnej (= pycha chodzi przed upadkiem).
40. Robota, ochota. dobre obyczaje, cerziczke wydaje (= dziewczyna robotna, ochotna, o dobrych obyczajach, łatwo wychodzi zamaż).
41. Roztomile rynce, jak ich wiyncej, yny nie do jodła.
42. Słowo sie musi siedym razy w gymbie obrócić, niż go z gymby wypuścisz.
43. Staro miłość nie zardzowi.
44. Śwynty Jurzi trowóm burzi.
45. Wszystkie wróny za jedyn ocas nie pochytóm. (Nie mogę równocześnie wszystko robić).
46. Za dobrze, ale nie nadobrze (= być z każdym „ręka w rękę“, ale nie w zupełności).
47. Z kapusty brzuch tłósty.

Zebrał B. kurs V.

Sprawy organizacyjne.

Uznanie P. Ministra W. R. i O. P.

Komisja Kół Krajoznawczych Młodzieży Szkolnej otrzymała następujące pismo z Ministerstwa W. R. i O. P.:

Załatwiając pismo z dnia 8 listopada 1927 r. L. 165 Ministerstwo Wyznań Religijnych i Oświecenia Publicznego oznajmia, że Pan Minister decyzją z dnia 12 listopada b. r. zgodził się na użycie kwoty 300 zł, przyznanej rozporządzeniem Ministerstwa z dnia 21 stycznia 1927 r. na nagrody za materiały krajoznawcze, zbierane przez młodzież szkolną dla pisma „Orli Lot“ — jako nagrody dla Koła Krajoznawczego uczniów seminarjum nauczycielskiego w Tomaszowie Mazowieckim.

Zarazem Ministerstwo W. R. i O. P. oznajmia, że *Pan Minister wyraża uznanie dla Koła Krajoznawczego uczniów seminarjum nauczycielskiego w Tomaszowie Mazowieckim jak i dla Kierownika tego Koła p. prof. Tadeusza Seweryna za dotychczasową wydatną ich działalność na polu krajoznawstwa.*

Rozstrzygnięcie konkursu „Orlego Lotu“.

Prezydjum Komisji Kół Krajoznawczych Młodzieży Szkolnej Rady Głównej Polskiego Towarzystwa Krajoznawczego przyznało następującym Kołom nagrody za działalność krajoznawczą:

Kołu Seminarjum w **Tomaszowie Mazowieckim** nagrodę M. W. R. i O. P. w kwocie 300 zł za opisy zamków drewnianych przy drzwiach, które wydała Akademia Umiejętności w Krakowie (Prace Komisji Etno-

graficznej Polskiej Akademji Umiejętności Nr. 5), oraz nagrodę Oddziału Łódzkiego w kwocie 100 zł za wypełnienie jednego zeszytu „Orlego Lotu“ materiałami krajoznawczymi.

Kołom: Gimnazjum im. A. Mickiewicza w **Wilnie** i Liceum w **Krzemieńcu** po 100 zł z funduszu im. ś. p. St. Sobińskiego za zbieranie materiałów krajoznawczych, za wypełnienie jednego zeszytu „Orlego Lotu“ i za pracę organizacyjną.

Kołu państwowego Gimnazjum żeńskiego w **Krakowie** 100 zł z funduszu im. ś. p. St. Sobińskiego za dobrze przygotowaną i rzeczowo opracowaną wycieczkę wzdłuż Dunajca w Pieniny.

Kołu Seminarjum w **Kielcach** nagrodę w kwocie 75 zł ofiarowaną przez Krakowski Oddział Polskiego Towarzystwa Krajoznawczego za wypełnienie podwójnego zeszytu „Orlego Lotu“.

Kołom w **Ostrowie, Pruszkowie** i **Siennicy** wyraża Prezydium Komisji K. K. M. S. uznanie za ich pracę.

W r. 1928 będą również rozdane nagrody Kołom wybitnie i gorliwie pracującym. Do udziału w pracy zapraszamy wszystkie Koła Krajoznawcze, Ludoznawcze, Geograficzne, Historyczne, Przyrodnicze, Fotograficzne i Wycieczkowe. Zgłoszenia przyjmuje i informacji udziela prof. Leopold Węgrzynowicz, Kraków, Krowoderska 74, II p.

Okólnik Kuratorjum Okręgu Szkolnego Krakowskiego do dyrekcji państwowych i prywatnych gimnazjów, seminarjów nauczycielskich i szkół zawodowych.

Oceniając wartość i znaczenie ruchu krajoznawczego wśród młodzieży szkolnej, Kuratorjum poleciło w swoim czasie prenumerowanie miesięcznika krajoznawczego „Orli Lot“ zarówno dla bibliotek nauczycielskich, jak i bibliotek uczniów.

Obecnie zwróciła się Redakcja „Orlego Lotu“ do Kuratorjum z prośbą o zezwolenie, ażeby uczniowie szkół przyczynili się do ufundowania nagród za najlepsze prace krajoznawcze uczniów. Nagroda ta ma stanowić żywy pomnik ś. p. Kuratora Stanisława Sobińskiego, który gorąco ruch krajoznawczy popierał, ufundowana zostaje ku Jego pamięci i będzie nosiła Jego imię.

Ze względu na godziwy cel podjętej akcji Kuratorjum zwraca się do Dyrekcji o jej poparcie, przez przeznaczenie części dochodu z odbywanych prawie po wszystkich szkołach przedstawień, mikołajków, gwiazdek i t. p. na cel powyższy, przyczem mogą być przyjmowane dobrowolne datki uczniów (-enic) bez jakiegokolwiek nacisku ze strony Władzy szkolnej. Kuratorjum sądzi, że datek od 5—25 zł sprawę pomyślnie rozwiąże. Pieniądze należy wysyłać do Komisji Kół Krajoznawczych Młodzieży Szkolnej — prof. L. Węgrzynowicz, Kraków, Krowoderska 74/II.

Regulamin konkursów „Orlego Lotu“

uchwalony przez Prezydium Komisji Kół Krajoznawczych Młodzieży Szkolnej.

1. Celem poparcia wybitnie pracujących Kół udzielane będą corocznie w miarę istniejących funduszy nagrody pieniężne lub w naturze (książki, przybory turystyczne, fotograficzne i t. p.) za zbieranie materiałów krajoznawczych dla celów naukowych.

2. Nagrody będą przyznawane przede wszystkim tym Kołom, które w terminie oznaczonym wypełnią swoje obowiązki organizacyjne (wplacą wkładki, nadeślą sprawozdanie i prace konkursowe).

3. Nagrody za wypełnienie jednego zeszytu „Orlego Lotu“ będą mogły być udzielane tym Kołom, których materiały zostały wydrukowane.

4. Przy przyznawaniu nagród będą brane pod uwagę również i prace drukowane w poprzednich latach, o ile już nie były nagrodzone, oraz całkowita działalność Koła.

5. Obok nagród za wypełnienie jednego zeszytu będą udzielane nagrody za opracowania specjalnych tematów oraz za opisy wycieczek, naukowo przygotowanych, z których uczestnicy przywiozą nowy materiał krajoznawczy. Te opracowania nie muszą być wpiery drukowane.

6. Nagrody przyznaje Prezydium Komisji Kół Krajoznawczych Młodzieży Szkolnej po zasięgnięciu opinii fachowców. Decyzję Prezydium Komisji zatwierdzają ci, którzy daną nagrodę ufundowali.

Wszystkie Koła prosimy o wypowiedzenie swej opinii o tym regulaminie.

Do Zarządów Kół Krajoznawczych Młodzieży.

W myśl uchwały Zjazdu Delegatów Kół obowiązane są Koła w r. 1928 wpłacić do Kasy Prezydium Komisji Kół Krajoznawczych Młodzieży wkładkę w wysokości 10% rocznych wkładek członków czyli w wysokości jednomiesięcznej wkładki członków.

Prezydium Komisji zwraca się więc do Zarządów Kół, aby w przeciągu miesiąca stycznia wkładkę tą wpłaciły na ręce skarbnika, którego adres: dr. Marja Medwecka, Kraków, ul. Zyblikiewicza, dom P. K. O.

Prosimy również wszystkie Zarządy Kół, aby w styczniu nadesłały sprawozdanie z działalności za rok 1927 pod adresem redakcji „Orlego Lotu“.

Bądźmy punktualni w płaceniu wkładek i solidarni w wypełnianiu obowiązków.

Od punktualności i solidarności zależy zdolność organizacyjna naszego Związku i wyniki pracy.

Ażeby organizacja działała sprawnie, muszą wszystkie Koła w terminie oznaczonym wykonywać swoje zobowiązania. Każde Koło powinno uważać sobie za punkt honoru, żeby jego wkładki i jego sprawozdanie przyszło pierwszej niż innego Koła.

J. Berggruenówna, sekretarka.

L. Węgrzynowicz, przewodniczący.

Fundusz im. ś. p. Kuratora St. Sobińskiego.

1. Dyrekcja pryw. Gimn. i Semin. żeńskiego w Białej	10— zł.
2. " " Gimn. żeńskiego S. S. Nazaretanek w Częstochowie	5— "
3. Uczénice " państw. im. J. Słowackiego w Częstochowie	22:50 "
4. Dyrekcja państw. Szkoły Rzem. Przem. w Olkuszu	10— "
5. Koło Krajoznawcze Uczniów państw. Szkoły Handl. w Białej	5— "
6. Żydowskie Gimnazjum koedukacyjne w Krakowie	15— "
7. Szkoła Rzemieślniczo-Przemysłowa w Częstochowie	10— "
Razem	77:50 zł.

Z życia organizacyj krajoznawczych.

Kółko Krajoznawcze ucz. III gimn. w Tarnopolu. Kółko krajoznawcze uczniów tut. zakładu istnieje od roku 1924 i liczy obecnie 58 członków. Kuratorem Kółka jest dyr. ks. dr. Ł. Tokarski — do Komisji zaś wycieczkowej należą: prof. B. Górski, prof. K. Szymańska, prof. A. Stoffel.

Pierwszy punkt programu działalności Kółka obejmuje wycieczki mające za cel poznanie kraju.

Liczne pamiątki historyczne i ślady bojów rycerstwa kresowego, rozsiane szeroko po ziemi podolskiej, zabytki pięknej architektury i budownictwa drzewnego, znaleziska pochodzące z czasów zamierzchłych, wiele okazów kultury materialnej różnych wieków przytem ciekawa geografia i etnografia pociągają bardzo silnie i przedstawiają rozległe pole dla badań w różnych dziedzinach wiedzy i sztuki. Pod względem geograficznym przedstawia Podole małopolskie ciekawe i charakterystyczne obrazy terenu o wyglądzie bardzo różnym — zaczynając od szerokich równin tonących w mglistej oddali — kończąc na głębokich jarach i parowach trudno dostępnych. Życie i budownictwo, stroje i zwyczaje ludu podolskiego w wielu powiatach posiadają zupełnie odrębne właściwości i cechy i przedstawiają bogaty materiał dla monografii danych okolic.

Drugim punktem programu jest kolekcjonowanie fotografii, rycin i rysunków treści krajoznawczej, oraz ciekawszych okazów wartości muzealnej.

Kierownictwo Kółka mając na uwadze przede wszystkim cele powyżej nakreślone, organizuje wycieczki w takich warunkach i okolicznościach, by młodzieży zapewnić jak najwięcej korzyści istotnych, zaś w pracy szkolnej nie czynić przerw i trudności.

Ilość osób biorących udział w wycieczce nigdy nie przekraczała liczby 26. Największa przestrzeń pieszo przebyta w jednym dniu wynosiła 18 km.

Zdjęcia fotograficzne i rysunki pozostają w przechowaniu Kółka, ciekawsze okazy z różnych działów mają pomieszczenie w Muzeum Podolskim w Tarnopolu.

Dotychczas zwiedzano następujące okolice:

1) Złoczów—Podhorce—Olesko (16 km pieszo): Zamek, kościół, klasztor, Biała Góra muszlowa. W Krzemieńcu: Liceum, kościół, nagrobek J. Słowackiego, stare domy miejskie, ruiny zamku na górze Bony, skąd obserwowano piękną i daleką perspektywę krajobrazu. 2) Iwanie Puste—Mielnica—Okopy św. Trójcy (18 km pieszo): Wał Trajana, brama wschodnia i lwowska, ruiny baszty, historyczny kościółek w Okopach św. Trójcy. Ze skalistego brzegu u spływu Zbrucza i Dniestru obserwowano krajobraz graniczny — oraz w oddali Żwaniec i pola pod Chocimem na prawym brzegu Dniestru. Pod Mielnicą — jar Dniestru. 3) Trembowla—Podgórzany (7 km pieszo): Ruiny zamku i monasteru, piękną nowowytbudowaną bazylikę, stary kościół i stylowy domek polski przy ul. Sobieskiego. W Zaścinczu — potężne kamieniołomy. 4), 5) Dwie odrębne wycieczki do Lwowa, gdzie zwiedzono: Muzeum Dzieduszyckich i Muzeum Przemysłowe, Kamienicę Sobieskiego, Panoramę Raclawicką, Katedrę, Teatr Wielki i Pałac Sztuki 6) Zbaraż: Ruiny zamku i najbliższą okolicę. 7) Borszczów—Kudryńce—Nowosiółka: Posuwając się wzdłuż prawego brzegu Zbrucza — na przestrzeni 6 km — zwiedzono: ruiny zamku w Kudryńcach dwie wielkie groty na wyniosłym brzegu jaru i obserwowano strażnice pograniczne polskie i sowieckie. 8) Warszawa — 10-dniowy pobyt (w czasie wakacyj) z okazji 1-go Ogólnopolskiego Zjazdu Harcerzy. Zwiedzono: Zamek królewski, Muzeum Wojskowe, Łazienki, Pałac Sztuki, Kamienicę Baryczków, liczne pomniki i lewy brzeg Wisły. 9) Miodobory: Grzymałów—Krę-

ciłów—Okno—Ostapie. Ze względu na dalekie przestrzenie — posługiwano się tu podwodami, na których zdołano przebyć w jednym dniu przestrzeń 39 km. W Kręciłowie zwiedzono piękną grootę pustelnika znajdującą się na stromym zboczu głębokiego jaru — w zacisznej i majestatycznej puszczy kręciłowskiej. Od Kręciłowa posuwając się wzdłuż pasma Miodoborów — osiągnięto Okno, gdzie zwiedzono skały: Ostrą, Nazarową i Dziurawą — oraz charakterystyczne okniny u stóp tych skał znajdujące się. Bogate i piękne wioski, rozsiadłe szeroko wśród żyznych pól, barwne stroje ludu w tych okolicach, bujne sady i ogrody — tworzą piękny krajobraz tego zakątka Podola polskiego zwanego słusznie „Polską Szwajcarią“.

Uczniowie korzystają z następujących czasopism, prenumerowanych w czytelnicy tu. gimnazjum: „Ziemia“, „Orli Lot“, „Naokoło świata“, przytem poznali wydawnictwa: „Przeszłość i zabytki wojew. tarnopolskiego“ (dr. Czołowski i B. Jamcza), „Ruiny Polski“ (Szydłowski), „W obronie piękności kraju“ (E. Łuski).

Z książek i czasopism.

Wycieczki geograficzne w szkole średniej. Metoda wycieczek Dr. St. Niemcówna. Program wycieczek Dr. M. Polackówna. (Wyd. Minist. W. R. O. P. 1926, str. 48). Książeczka ta, przeznaczona dla nauczycieli geografji, ma za zadanie ustalenie ogólnych zasad dotyczących: 1) organizacji wycieczek geograficznych; 2) metodycznego ich przeprowadzenia i 3) wartości wychowawczych, jakie w sobie kryją. Wobec pokrewieństwa celów wycieczek geograficznych i krajoznawczych, znajdzie każdy krajoznawca, a zwłaszcza początkujący kierownik wycieczek krajoznawczych dużo cennych wskazówek w tej bardzo starannie obmyślanej pracy, opartej na należytem doświadczeniu. Uwagi o przygotowaniu wycieczki, o tem, jak robić syntezę dnia wycieczkowego, jak ujmować wyniki całokształtu wycieczki i uwagi o wychowawczem znaczeniu wycieczek, mogą w pełni być zastosowane do wszystkich typów wycieczek krajoznawczych. Nadto podane tam programy i zespoły wycieczek z przyjęciem pewnych stałych punktów oparcia (Kraków, Lwów, Łódź, Warszawa, Inowrocław i t. d.) mogą też ułatwić krajoznawcom konstruowanie sobie dobrego planu wycieczek w obrębie całej Polski. B.

„Sport wodny“, czasopismo poświęcone sprawom wioślarstwa, żeglarstwa i pływactwa. (Administracja i redakcja: Warszawa, Koszykowa 7. Prenumerata całoroczna 15 zł.). Pismo bogato i pięknie ilustrowane, zawiera szereg ciekawych artykułów i wiadomości z zakresu sportów wodnych. JW.

„Morze“, organ Ligi Morskiej i Rzecznej. (Redakcja i Administracja: Warszawa, Elekoralna 2). Nadzwyczaj interesujące, pięknie ilustrowane pismo, pełne wartościowych artykułów. powinno się znaleźć w rękach każdego młodzieńca polskiego zwłaszcza, że prenumerata całoroczna wynosi zaledwie 8 zł. JW.

„Płomyk“ i „Płomyczek“. Wyszyły numery gwiazdkowe najpoczytniejszych pism dla dzieci. „Płomyka“ dla starszych i „Płomyczka“ dla młodszych. Niezależnie od bardzo starannie dobranej materjału w samych numerach „Płomyk“ przyniósł swoim prenumeratorom na gwiazdkę ślicznie napisaną książkę K. Kornarskiego p. t. „Opowieści Słoneczne“ z pięknymi ilustracjami M. Wisznickiego, „Płomyczek“ zaś wielobarwną loteryjkę obrazkową.

Cena zeszytu pojedynczego (16-24 str.) z przesyłką pocztową 40 gr., zeszytu podwójnego (32-40 str.) 80 gr., bez przesyłki 35 gr. wzgl. 70 gr. Przedpłata roczna 4— zł.

Poszczególne numery można nabywać w Krakowie w księgarni Gebethnera i Spki.

Wszelkie przesyłki pieniężne, zwroty niesprzedanych egzemplarzy, należy skierować pod adresem: Księgarnia „Orbis“, Kraków-Dębni, Barska 41. Najdogodniej jest wysyłać pieniądze czekiem P. K. O. na konto 401.101. Na odpowiedź załączyć znaczek pocztowy.

Redaktor nacz. i odpow.: Leopold Węgrzynowicz, Kraków I., Krowoderska 74, II p. Administracja: Kraków-Dębni, Księgarnia „Orbis“.

Odbito w Tłoczni Geograficznej „Orbis“, Kraków-Dębni, Barska 41 pod zarządem Michała Baranowskiego.